

事業執行概要

平成17年度財団法人帯広市文化スポーツ振興財団の事業概要について報告いたします。

文化・スポーツ振興事業の実施につきましては、事業計画に基づき各種講習会や大会、催物等を開催し、広く市民に参加を呼びかけ、市民の健康づくりと生活に密着した活動の推進及びコミュニティの場の提供など、市民が利用しやすい環境づくりに努めました。

文化振興事業として、国内外の優れた舞台公演を鑑賞する事業として、世界で最も歴史のあるドイツの室内管弦楽団「シュトゥットガルトコンサート」、地元の子どもたちも共演したハートフルミュージカル「ミスターZOO」帯広公演、函館の子どもたちが口上、せりふ、衣装など日本伝統芸能「歌舞伎」を本格的に演じた「函館子ども歌舞伎」帯広公演、地元ピアニスト市川純子さん、帯広交響楽団が共演した「東京都交響楽団特別演奏会」を開催したほか、地元中学生に日本伝統芸能「狂言」を鑑賞する機会を提供した「中学生伝統芸能鑑賞事業」、地元文化団体関係者が日頃の練習や創作の成果を発表する「第24回おびひろ市民芸術祭」、オーケストラの生演奏を鑑賞する「帯広市小中学生のための札幌コンサート」、「第17回親と子のわくわく音楽会」等を開催し、多くの市民の参加をいただきました。

スポーツ振興事業として、水中パフォーマンスショー「トゥリトネス&WBショー」帯広公演、プロ野球パ・リーグ公式戦「北海道日本ハムファイターズ対オリックスバファローズ」の開催に併せて「観戦野球教室」、横浜マリノスジュニアユースチームの合宿に併せて「サッカー教室」、日韓両国の友好親善を図ることを目的とした「2006日韓スピードスケート交歓交流競技大会」、「第13回帯広・韓国アイスホッケー親善交流大会」、「第1回帯広・韓国高校生バスケットボール交歓大会」、国内一線級のスピードスケート選手による指導と交流を目的とした「帯広スケート・キングダム2005」、「2006十勝大平原クロスカントリースキー大会」、「帯広の森スポーツフェスティバル」等を開催共催したほか、スポーツセンターの一般開放における初心者を対象にした財団職員による「元オリンピック選手によるスピードスケートワンポイントレッスン」開催、各種少年団スポーツ大会、スポーツ教室、講習会等を開催し、多くの市民の参加をいただきました。

文化・スポーツ施設の管理運営事業の実施につきましては、市民サービスの向上、施設の利便性の確保と安全を第一に、最小の経費で最大の効果が得られるよう努めました。

これらの事業実施の結果、一般会計の決算は、当期収入合計932,680,072円、当期支出合計は、当期収入合計と同額の932,680,072円となり、これにより前期繰越収支差額9,422,680円が、次期繰越収支差額となりました。

次に収益事業特別会計につきましては、各施設利用者の利便に供するため、食堂をはじめ自動販売機の設置、食品等の販売、スケート靴の貸出などの事業を進めました。

この結果、収益事業特別会計の経常利益は8,521,587円となり、この収益中6,200,000円を一般会計に繰入し、法人税等引当額に2,211,300円を充当した結果、前期繰越利益と当期利益をあわせ、12,923,486円を当期末処分利益といたしました。

今後とも、市民の生涯学習の一翼を担い、市民の要請に応えた文化・スポーツ事業の普及振興に努めるとともに、より一層多くの市民に利用していただくため、安全で喜ばれる施設づくりに努めて参ります。

第1 事業の状況

1. 文化講習会等開催事業

寄附行為第4条第1号に掲げる事業は、次により行った。

| 事業名 | 対象 | 人員 | 期間 |
|---------------------------------|------------------------|---------|----------------------------|
| 第24回おびひろ市民芸術祭 | 一般市民 | 22,329人 | 自平成17年5月1日 至平成17年5月31日 |
| 帯広市民文化ホールセミナー「舞台技術講習会」 | 高専文連演劇 専門部生徒 | 91人 | 平成17年5月30日 |
| シュトゥットガルト室内管弦楽団 | 一般市民 | 530人 | 平成17年6月19日 |
| 日本の伝統芸術シリーズvol.1. 「函館子ども歌舞伎」 | 一般市民 | 304人 | 平成17年7月28日 |
| 東京都交響楽団特別演奏会 | 一般市民 | 1,410人 | 平成17年9月27日 |
| ハートフルミュージカル「Mr. ZOO～天国からのメッセージ」 | 一般市民 | 642人 | 平成17年11月7日 |
| 中学生伝統芸能鑑賞事業 | 中学生 | 1,760人 | 平成17年11月16日 平成17年11月18日 |
| 帯広市小中学生のための札幌コンサート | 小中学生 | 2,188人 | 平成17年11月25日 |
| 舞台制作ワークショップ | 一般市民 | 21人 | 自平成18年2月1日 至平成18年3月15日 |
| 第17回親と子のわくわく音楽会 | 親と小 低学小 学年以 下 | 1,344人 | 平成18年2月26日 |
| 合 計 | | 30,619人 | |

(収支状況)

| | |
|-----|--------------|
| 収入額 | 12,333,915 円 |
| 事業費 | 12,333,915 円 |
| | 0 円 |

2. スポーツ講習会等開催事業

寄附行為第4条第2号に掲げる事業は、次により行った。

| 事業名 | 対象 | 人員 | 期間 |
|--------------------------------|----------------|---------------|------------------------------|
| プロ野球パ・リーグ公式戦帯広開催 | 4歳以上 | 21,963人 | 平成17年7月31日 |
| プロ野球パ・リーグ公式戦観戦野球教室 | 一般・小中学生 障害者 | 3,911人 | 平成17年7月31日 |
| トゥリトネス&WB公演 | 4歳以上 | 998人 | 平成17年9月17日 |
| 帯広の森スポーツフェスティバル | 中学生以下・一般 | 8,500人 | 平成17年10月10日 |
| スピードスケート交流教室「帯広スケート・キングダム2005」 | 小中学生 | 578人 | 平成17年11月5日 |
| 第18回 帯広の森スピードスケートナイター競技会 | 中学生以上 | 189人 | 自平成17年11月19日 至平成17年11月20日 |
| プロサッカーチーム「サッカー教室」 | 小学生・一般 | 292人 | 自平成17年7月27日 至平成17年7月28日 |
| 第13回 帯広・韓国アイスホッケー親善交流大会 | 高校生 | 24人 | 自平成17年8月19日 至平成17年8月20日 |
| 2006 日韓 スピードスケート交歓交流競技大会 | 高校生 | 40人 | 自平成17年12月13日 至平成17年12月14日 |
| 2006 十勝大平原クロスカントリースキー大会 | 中学生以下・一般 | 588人 | 平成18年3月5日 |
| 第1回帯広・韓国高校生バスケットボール交歓大会 | 高校生 | 10人 | 自平成18年3月26日 至平成18年3月30日 |
| 第20回 財団旗少年野球大会 | 小学生 | 18チーム 360人 | 自平成17年9月23日 至平成17年9月25日 |
| 第19回 財団杯少年サッカー大会 | 小学生 | 17チーム 340人 | 自平成17年8月20日 至平成17年9月23日 |

| 事業名 | 対象 | 人員 | 期間 |
|------------------------------|--------------------------|------------|--|
| 第8回 財団杯雪中パークゴルフ大会 | 18 歳 以 上 | 80人 | 平成 18 年 2 月 12 日 |
| 第19回 財団杯ちびっこアイスホッケー大会 | 小 学 生 | 8チーム 176人 | 自 平成 17 年 10 月 19 日 至 平成 17 年 10 月 27 日 |
| 第12回 財団杯女子アイスホッケー大会 | 女 子 | 5チーム 110人 | 自 平成 17 年 10 月 26 日 至 平成 17 年 11 月 25 日 |
| 第19回 財団杯ママさんバレーボール大会 | 婦 人 | 10チーム 100人 | 平成 18 年 2 月 5 日 |
| 第20回 財団杯室内ゲートボール大会 | 18 歳 以 上 | 12チーム 96人 | 平成 18 年 2 月 8 日 |
| スインピア記録会 | 小 学 生 以 上 | 139人 | 平成 17 年 12 月 11 日 |
| 硬式テニス教室（1回目） | 18 歳 以 上 | 32人 | 自 平成 17 年 7 月 25 日 至 平成 17 年 8 月 29 日 |
| 硬式テニス教室（2回目） | 18 歳 以 上 | 42人 | 自 平成 17 年 9 月 15 日 至 平成 17 年 10 月 27 日 |
| 硬式テニスナイター教室 | 18 歳 以 上 | 36人 | 自 平成 17 年 6 月 7 日 至 平成 17 年 7 月 8 日 |
| ジュニア硬式テニス教室 | 小 学 4 年 生 ~ 中 学 3 年 生 | 15人 | 自 平成 17 年 8 月 23 日 至 平成 17 年 9 月 23 日 |
| ジュニアバドミントン教室 | 小 学 1 年 生 ~ 小 学 3 年 生 | 24人 | 自 平成 17 年 6 月 7 日 至 平成 17 年 7 月 8 日 |
| バドミントン教室 | 18 歳 以 上 | 32人 | 自 平成 17 年 9 月 8 日 至 平成 17 年 10 月 25 日 |
| 卓球教室 | 18 歳 以 上 | 29人 | 自 平成 17 年 8 月 19 日 至 平成 17 年 9 月 22 日 |
| ちびっこ体操教室 | 小 学 生 | 25人 | 自 平成 17 年 6 月 16 日 至 平成 17 年 7 月 25 日 |
| ジュニア卓球教室 | 小 学 4 年 生 ~ 小 学 6 年 生 | 9人 | 自 平成 17 年 6 月 16 日 至 平成 17 年 7 月 21 日 |
| 親子体操教室 | 6 歳 児 ~ 8 歳 児 と 保 護 者 | 17組 34人 | 自 平成 17 年 6 月 14 日 至 平成 17 年 7 月 14 日 |
| フォークダンス教室 | 18 歳 以 上 | 16人 | 自 平成 17 年 6 月 22 日 至 平成 17 年 7 月 22 日 |
| インドアゴルフスクール | 18 歳 以 上 | 15人 | 自 平成 18 年 1 月 25 日 至 平成 18 年 2 月 22 日 |
| 弓道教室 | 高 校 生 | 58人 | 自 平成 17 年 4 月 25 日 至 平成 17 年 6 月 6 日 |
| アーチェリー体験会 | 16 歳 以 上 | 5人 | 自 平成 17 年 7 月 16 日 至 平成 17 年 7 月 30 日 |
| ちびっこスケート教室（1回目） | 小 学 1 年 生 ~ 小 学 2 年 生 | 97人 | 自 平成 17 年 10 月 1 日 至 平成 17 年 10 月 22 日 |
| ちびっこスケート教室（2回目） | 小 学 1 年 生 ~ 小 学 2 年 生 | 99人 | 自 平成 17 年 10 月 24 日 至 平成 17 年 11 月 14 日 |
| 元オリンピック選手のスピードスケートワンポイントレッスン | 帯広市在住の小中学生 及 び 初 心 者 | 335人 | 自 平成 17 年 10 月 1 日 至 平成 18 年 3 月 20 日 |
| おやこ水泳教室（1回目） | 2 歳 児 ~ 4 歳 児 と 保 護 者 | 23組 46人 | 自 平成 17 年 4 月 18 日 至 平成 17 年 5 月 23 日 |
| おやこ水泳教室（2回目） | 2 歳 児 ~ 4 歳 児 と 保 護 者 | 26組 52人 | 自 平成 17 年 6 月 1 日 至 平成 17 年 7 月 6 日 |
| おやこ水泳教室（3回目） | 2 歳 児 ~ 4 歳 児 と 保 護 者 | 24組 48人 | 自 平成 17 年 8 月 22 日 至 平成 17 年 10 月 3 日 |
| めだか水泳教室（1回目） | 小 学 生 | 120人 | 自 平成 17 年 4 月 13 日 至 平成 17 年 5 月 18 日 |
| めだか水泳教室（2回目） | 小 学 生 | 126人 | 自 平成 17 年 6 月 29 日 至 平成 17 年 7 月 22 日 |
| めだか水泳教室（3回目） | 小 学 生 | 128人 | 自 平成 17 年 8 月 19 日 至 平成 17 年 9 月 14 日 |
| めだか水泳教室（4回目） | 小 学 生 | 119人 | 自 平成 17 年 9 月 21 日 至 平成 17 年 10 月 19 日 |
| 幼児水泳教室（1回目） | 幼 稚 園 等 の 年 中 ・ 年 長 | 102人 | 自 平成 17 年 5 月 23 日 至 平成 17 年 7 月 4 日 |

| 事業名 | 対象 | 人員 | 期間 |
|-----------------------|----------------|---------|------------------------------|
| 幼児水泳教室（2回目） | 幼稚園・年中・年長の長 | 97人 | 自平成17年10月17日 至平成17年11月21日 |
| エクササイズ&アクアロ（1回目） | 18歳以上 | 24人 | 自平成17年9月2日 至平成17年11月18日 |
| エクササイズ&アクアロ（2回目） | 18歳以上 | 17人 | 自平成18年1月13日 至平成18年3月17日 |
| ウォーキング入門教室（1回目） | 18歳以上 | 31人 | 自平成17年5月12日 至平成17年6月30日 |
| ウォーキング入門教室（2回目） | 18歳以上 | 17人 | 自平成18年1月18日 至平成18年3月8日 |
| レッツスイミング（1回目） | 18歳以上 | 13人 | 自平成17年6月1日 至平成17年6月24日 |
| レッツスイミング（2回目） | 18歳以上 | 22人 | 自平成17年10月21日 至平成17年11月18日 |
| レッツスイミング（3回目） | 18歳以上 | 14人 | 自平成18年2月17日 至平成18年3月15日 |
| ステップ50 | 50歳以上の一般 | 21人 | 自平成17年9月1日 至平成17年10月20日 |
| スクーバダイビング体験講習会 | 18歳以上 | 12人 | 平成17年12月11日 |
| 着衣泳体験講習会 | 18歳以上 | 57人 | 平成17年12月11日 |
| OCSFキッズスクール | H18年度新1年生となる幼児 | 69人 | 自平成17年5月12日 至平成18年3月16日 |
| 第14回 財団杯身体障害者パークゴルフ大会 | 身体障害者 | 雨天中止 | |
| 合 計 | | 40,532人 | |

（収支状況）

| | |
|-----|--------------|
| 収入額 | 10,035,407 円 |
| 事業費 | 10,035,407 円 |
| | 0 円 |

3. スポーツ振興交流事業

寄附行為第4条第3号に掲げる事業は、次により行った。

| 事業名 | 対象件数 | 交付金額 | 交付先 |
|------------------------|------|----------|--------------|
| トリノオリンピック選手(桧野真奈美)派遣協賛 | 1件 | 30,000 円 | 桧野真奈美選手を励ます会 |
| 合 計 | 1件 | 30,000 円 | |

（収支状況）

| | |
|-----|----------|
| 収入額 | 30,000 円 |
| 事業費 | 30,000 円 |
| | 0 円 |

4. 文化スポーツ施設管理運営受託事業

(利用状況 別添資料 1)

寄附行為第4条第4号に掲げる事業は、次により行った。

帯広市から委託を受けた、次に掲げる文化・スポーツ施設の管理運営

1. 帯広市総合体育館
2. 帯広の森体育館
3. 帯広の森研修センター
4. 帯広の森スピードスケート場
5. 帯広の森アイスアリーナ
6. 帯広の森第二アイスアリーナ
7. 帯広の森野球場
8. 帯広の森陸上競技場
9. 帯広の森市民プール
10. 帯広の森弓道場
11. 帯広の森アーチェリー場
12. 帯広の森テニスコート
13. 帯広の森スポーツセンター
14. 帯広の森球技場
15. 帯広市屋外運動施設
16. 帯広市岩内自然の村
17. おびひろグリーンステージ
18. 帯広市民文化ホール

(収支状況)

| | |
|-----|---------------|
| 収入額 | 570,225,326 円 |
| 支出額 | 570,225,326 円 |
| | 0 円 |

5. スポーツ施設の設置、維持運営事業

寄附行為第4条第5号に掲げる事業は、次により行った。

すぱーく帯広の運営

(施設の概要) 建築面積：1,593.73㎡ 構造：鉄骨造・平屋建

(利用状況)

(開館 306日)

| 区 分 | 個 人 使 用 | 専 用 使 用 |
|---------|---------|----------|
| 小 中 学 生 | 294 人 | ス ポ ー ツ |
| 高 校 生 | 214 人 | |
| 大 人 | 1,672 人 | 催 物 |
| そ の 他 | 38 人 | |
| 観 覧 者 | 47 人 | 660 人 |
| 小 計 | 2,265 人 | 27,940 人 |
| 合 計 | 30,205人 | |

(収支状況)

| | |
|-----|--------------|
| 収入額 | 10,195,951 円 |
| 支出額 | 10,195,951 円 |
| | 0 円 |

6. その他附帯事業

寄附行為第4条第6号に掲げる事業は、次により行った。

受託施設関連事業 (収益事業)

(収支状況)

| | |
|-----|--------------|
| 収入額 | 49,965,614 円 |
| 支出額 | 49,942,477 円 |
| | 23,137 円 |

（１）帯広市総合体育館

| 区 分 | 平成15年度 | 平成16年度 | 平成17年度 |
|------|-----------|-----------|-----------|
| | （開館305日） | （開館306日） | （開館304日） |
| 個人使用 | 51,815 人 | 48,288 人 | 48,589 人 |
| 専用使用 | 60,095 人 | 59,586 人 | 59,132 人 |
| 観覧者 | 34,309 人 | 33,305 人 | 27,601 人 |
| 合計 | 146,219 人 | 141,179 人 | 135,322 人 |

（２）帯広の森体育館

| 区 分 | 平成15年度 | 平成16年度 | 平成17年度 |
|------|-----------|----------|----------|
| | （開館308日） | （開館306日） | （開館311日） |
| 個人使用 | 37,033 人 | 34,460 人 | 33,008 人 |
| 専用使用 | 53,871 人 | 55,244 人 | 49,965 人 |
| 観覧者 | 13,849 人 | 5,729 人 | 13,288 人 |
| 合計 | 104,753 人 | 95,433 人 | 96,261 人 |

（３）帯広の森研修センター

| 区 分 | 平成15年度 | 平成16年度 | 平成17年度 |
|------------|----------|----------|----------|
| | （開館363日） | （開館362日） | （開館365日） |
| 宿泊・研修 | 5,120 人 | 7,076 人 | 6,145 人 |
| トレーニング室 | 7,527 人 | 7,808 人 | 7,017 人 |
| 貸室（和室・研修室） | 5,779 人 | 3,478 人 | 3,475 人 |
| 合計 | 18,426 人 | 18,362 人 | 16,637 人 |

（４）帯広の森スピードスケート場

| 区 分 | 平成15年度 | 平成16年度 | 平成17年度 |
|------|----------|----------|----------|
| | （開館122日） | （開館121日） | （開館124日） |
| 個人使用 | 22,950 人 | 23,734 人 | 25,694 人 |
| 専用使用 | 16,901 人 | 15,218 人 | 17,404 人 |
| 観覧者 | 16,000 人 | 10,450 人 | 11,760 人 |
| 合計 | 55,851 人 | 49,402 人 | 54,858 人 |

（５）帯広の森アイスアリーナ

| 区 分 | 平成15年度 | 平成16年度 | 平成17年度 |
|------------|----------|----------|----------|
| | （開館259日） | （開館258日） | （開館260日） |
| 個人使用 | 11,433 人 | 12,015 人 | 13,975 人 |
| 専用使用 | 41,111 人 | 40,505 人 | 43,184 人 |
| 観覧者 | 15,053 人 | 15,110 人 | 24,936 人 |
| 貸室（レジャー室等） | 2,172 人 | 1,758 人 | 3,058 人 |
| 合計 | 69,769 人 | 69,388 人 | 85,153 人 |

（６）帯広の森第二アイスアリーナ

| 区 分 | 平成15年度 | 平成16年度 | 平成17年度 |
|------------|----------|----------|----------|
| | （開館288日） | （開館287日） | （開館291日） |
| 個人使用 | 273 人 | 204 人 | 232 人 |
| 専用使用 | 33,651 人 | 30,913 人 | 37,734 人 |
| 観覧者 | 5,781 人 | 3,220 人 | 6,782 人 |
| 貸室（レジャー室等） | 664 人 | 521 人 | 614 人 |
| 合計 | 40,369 人 | 34,858 人 | 45,362 人 |

(7) 帯広の森スポーツセンター

| 区 分 | | 平成15年度 | 平成16年度 | 平成17年度 |
|------|------------|------------|------------|------------|
| 夏季利用 | 開館日数 | (開館123日) | (開館123日) | (開館123日) |
| | 個人使用 | 2,151 人 | 2,399 人 | 1,446 人 |
| | 専用使用 | 5,369 人 | 4,924 人 | 11,014 人 |
| | 観覧者 | 3,218 人 | 1,207 人 | 5,553 人 |
| | 計 | 10,738 人 | 8,530 人 | 18,013 人 |
| 冬季利用 | 開館日数 | (開館166日) | (開館165日) | (開館125日) |
| | 個人使用 | 15,707 人 | 17,394 人 | 17,352 人 |
| | 専用使用 | 19,101 人 | 18,921 人 | 19,950 人 |
| | 観覧者 | 2,155 人 | 2,115 人 | 5,734 人 |
| | 貸室(レジャー室等) | 192 人 | 398 人 | 848 人 |
| 計 | | 37,155 人 | 38,828 人 | 43,884 人 |
| 合計 | | 47,893 人 | 47,358 人 | 61,897 人 |

(8) 帯広の森市民プール

| 区 分 | 平成15年度 (開館222日) | 平成16年度 (開館288日) | 平成17年度 (開館296日) |
|------|----------------------|----------------------|----------------------|
| 個人使用 | 58,329 人 | 74,136 人 | 83,821 人 |
| 専用使用 | 71,142 人 | 84,080 人 | 62,524 人 |
| 観覧者 | 1,218 人 | 2,146 人 | 1,570 人 |
| 合計 | 130,689 人 | 160,362 人 | 147,915 人 |

(9) 屋外運動施設

| 区 分 | 平成15年度 | 平成16年度 | 平成17年度 |
|-----------------|-----------|-----------|-----------|
| 帯広市南町テニスコート | 10,512 人 | 12,901 人 | 13,044 人 |
| 帯広市南町野球場 | 20,286 人 | 23,279 人 | 24,111 人 |
| 帯広市南町ゲートボール場 | 822 人 | 1,264 人 | 866 人 |
| 帯広市緑ヶ丘公園市民リンク | 2,300 人 | 2,850 人 | 3,070 人 |
| 帯広の森平和球場 | 1,783 人 | 5,599 人 | 5,785 人 |
| 十勝川水系河川敷緑地運動広場 | 221,335 人 | 212,897 人 | 210,872 人 |
| 自由が丘公園庭球場 | 8,611 人 | 11,946 人 | 9,184 人 |
| 伏古別公園野球場 | 11,063 人 | 7,804 人 | 8,278 人 |
| 伏古別公園パークゴルフ場 | 10,758 人 | 11,260 人 | 11,520 人 |
| 啓北公園パークゴルフ場 | 2,765 人 | 1,840 人 | 1,120 人 |
| 帯広の森運動公園パークゴルフ場 | 55,080 人 | 60,200 人 | 60,820 人 |
| 帯広の森雪中パークゴルフ場 | 7,762 人 | 12,026 人 | 13,531 人 |
| 合計 | 353,077 人 | 363,866 人 | 362,201 人 |

(10) 帯広の森野球場

| 区 分 | 平成15年度 | 平成16年度 | 平成17年度 |
|------|---------|------------|------------|
| 夏季利用 | 開館日数 | (開館168日) | (開館168日) |
| | 練習 | 960 人 | 808 人 |
| | 大会 | 9,407 人 | 7,790 人 |
| | 観覧者 | 47,748 人 | 29,876 人 |
| | 貸室(会議室) | 831 人 | 798 人 |
| 計 | | 58,946 人 | 39,272 人 |
| 冬季利用 | 開館日数 | (開館52日) | (開館52日) |
| | ミニスキー場 | 6,043 人 | 6,993 人 |
| | 計 | 6,043 人 | 6,993 人 |
| 合計 | | 64,989 人 | 46,265 人 |

(11) 帯広の森陸上競技場

| 区 分 | 平成15年度 (開館181日) | 平成16年度 (開館212日) | 平成17年度 (開館214日) |
|------|----------------------|----------------------|----------------------|
| 個人使用 | 16,586 人 | 19,659 人 | 20,714 人 |
| 専用使用 | 29,815 人 | 21,210 人 | 22,462 人 |
| 観覧者 | 9,300 人 | 7,300 人 | 7,000 人 |
| 合計 | 55,701 人 | 48,169 人 | 50,176 人 |

(12) 帯広の森弓道場・アーチェリー場

| 区 分 | 平成15年度 | 平成16年度 | 平成17年度 |
|------|----------|----------|----------|
| | (開館306日) | (開館305日) | (開館306日) |
| 個人使用 | 4,621 人 | 4,643 人 | 7,835 人 |
| 専用使用 | 10,669 人 | 10,443 人 | 13,517 人 |
| 観覧者 | 745 人 | 680 人 | 1,225 人 |
| 合計 | 16,035 人 | 15,766 人 | 22,577 人 |

(13) 帯広の森テニスコート

| 区 分 | 平成15年度 | 平成16年度 | 平成17年度 |
|---------|-----------|-----------|-----------|
| | (開館194日) | (開館194日) | (開館194日) |
| 個人使用 | 80,533 人 | 92,455 人 | 86,764 人 |
| 専用使用 | 21,304 人 | 16,916 人 | 18,067 人 |
| 観覧者 | 13,916 人 | 5,820 人 | 3,715 人 |
| 貸室(会議室) | 2,529 人 | 1,152 人 | 993 人 |
| 合計 | 118,282 人 | 116,343 人 | 109,539 人 |

(14) 帯広の森球技場

| 区 分 | 平成15年度 | 平成16年度 | 平成17年度 |
|------|----------|----------|----------|
| | (開館168日) | (開館175日) | (開館192日) |
| 練習使用 | 117 人 | 709 人 | 906 人 |
| 大会使用 | 10,889 人 | 13,488 人 | 16,997 人 |
| 観覧者 | 10,195 人 | 11,300 人 | 12,310 人 |
| 合計 | 21,201 人 | 25,497 人 | 30,213 人 |

(15) 帯広市岩内自然の村

| 区 分 | 平成15年度 | 平成16年度 | 平成17年度 |
|---------|----------|----------|----------|
| | (開館153日) | (開館153日) | (開館153日) |
| 農業体験実習館 | 1,107 人 | 2,150 人 | 1,392 人 |
| 管理棟 | 648 人 | 1,077 人 | 497 人 |
| バンガロー | 1,252 人 | 1,340 人 | 1,252 人 |
| 野営キャンプ場 | 411 人 | 126 人 | 138 人 |
| 実習農場 | 233 人 | 183 人 | 396 人 |
| その他 | 312 人 | 347 人 | 290 人 |
| 合計 | 3,963 人 | 5,223 人 | 3,965 人 |

(16) おびひろグリーンステージ

| 区 分 | 平成15年度 | 平成16年度 | 平成17年度 |
|---------|-----------|-----------|-----------|
| | (開館153日) | (開館153日) | (開館153日) |
| ステージ利用者 | 6,004 人 | 6,520 人 | 7,850 人 |
| 観覧者 | 168,450 人 | 177,750 人 | 180,400 人 |
| 合計 | 174,454 人 | 184,270 人 | 188,250 人 |

(17) 帯広市民文化ホール

| 区 分 | 平成15年度 | 平成16年度 | 平成17年度 |
|---------|-----------|-----------|-----------|
| | (開館310日) | (開館316日) | (開館313日) |
| 大ホール | 181,797 人 | 194,503 人 | 190,659 人 |
| 小ホール | 75,622 人 | 68,339 人 | 70,139 人 |
| 楽屋(5室) | 24,892 人 | 31,017 人 | 28,790 人 |
| 練習室(6室) | 26,825 人 | 27,406 人 | 27,745 人 |
| 会議室(2室) | 10,158 人 | 10,050 人 | 11,504 人 |
| 特別会議室 | 2,168 人 | 2,290 人 | 1,965 人 |
| 合計 | 321,462 人 | 333,605 人 | 330,802 人 |

第2 処務の概要

1. 役員等に関する事項

平成17年度末現在役員等

| 役 名 | 氏 名 | 就 任 年 月 日 | 担当職務 | 手当 | 所 属 団 体 | 備 考 |
|-----|-----------|------------|------|----|----------------------------------|---------------|
| 理事 | 杉 浦 壽 | 昭和63年5月19日 | 理事長 | 有 | 帯 広 市 民 劇 場 会 運 営 委 員 会 | 平成17年 4月 1日再任 |
| 理事 | 宗 宮 實 | 平成15年4月1日 | 副理事長 | 無 | 帯 広 市 生 涯 学 習 会 推 進 委 員 協 議 会 | 平成17年 4月 1日再任 |
| 理事 | 石 川 清 美 | 平成11年4月1日 | | 無 | 帯 広 市 婦 人 団 体 会 連 絡 協 議 会 | 平成17年 4月 1日再任 |
| 理事 | 大 須 賀 良 明 | 平成13年4月1日 | | 無 | 帯 広 市 体 育 連 盟 | 平成17年 4月 1日再任 |
| 理事 | 河 合 正 廣 | 平成14年7月8日 | | 無 | 帯 広 市 | 平成17年 4月 1日再任 |
| 理事 | 河 西 哲 夫 | 平成17年4月1日 | | 無 | | 平成17年 4月 1日新任 |
| 理事 | 齊 藤 雅 俊 | 平成17年4月1日 | | 無 | 帯 広 市 体 育 連 盟 | 平成17年 4月 1日新任 |
| 理事 | 菅 原 保 徳 | 平成15年4月25日 | | 無 | 帯 広 市 教 育 委 員 会 | 平成17年 4月 1日再任 |
| 理事 | 関 口 好 文 | 平成17年4月1日 | | 無 | 帯 広 市 民 劇 場 会 運 営 委 員 会 | 平成17年 4月 1日新任 |
| 理事 | 萩 原 一 利 | 平成9年4月1日 | | 無 | 帯 広 市 体 育 連 盟 | 平成17年 4月 1日再任 |
| 理事 | 藤 本 長 章 | 平成11年4月1日 | | 無 | 帯 広 商 工 会 議 所 | 平成17年 4月 1日再任 |
| 理事 | 安 田 裕 彦 | 平成17年4月1日 | | 無 | 帯 広 市 体 育 連 盟 | 平成17年 4月 1日新任 |
| 監事 | 梅 本 俊 夫 | 平成14年7月8日 | | 無 | 帯 広 市 | 平成17年 4月 1日再任 |
| 監事 | 鎌 田 良 則 | 平成15年4月1日 | | 無 | 北 海 道 税 理 士 会 部 帯 広 支 部 | 平成17年 4月 1日再任 |

| 役 名 | 氏 名 | 就 任 年 月 日 | 担当職務 | 手当 | 所 属 団 体 | 備 考 |
|-----|-----------|-------------|------|----|--------------------------------|---------------|
| 評議員 | 大 山 石 松 | 平成12年7月2日 | | 無 | 帯 広 市 体 育 連 盟 | 平成16年 7月 2日再任 |
| 評議員 | 角 谷 巍 啓 | 平成16年7月2日 | | 無 | 帯 広 市 体 育 連 盟 | 平成16年 7月 2日新任 |
| 評議員 | 河 合 正 満 | 平成13年11月26日 | | 無 | 帯 広 商 工 会 議 所 | 平成16年 7月 2日再任 |
| 評議員 | 菊 地 裕 子 | 平成17年4月26日 | | 無 | 帯 広 市 社 会 教 育 委 員 会 議 | 平成17年 4月26日新任 |
| 評議員 | 木 呂 子 紀 子 | 平成16年7月2日 | | 無 | 国 際 ソ ロ プ チ ミ ス ト 帯 広 み ど り | 平成16年 7月 2日新任 |
| 評議員 | 佐 藤 紀 子 | 平成16年7月2日 | | 無 | 帯 広 市 家 庭 教 育 学 級 運 営 協 議 会 | 平成16年 7月 2日新任 |
| 評議員 | 瀧 川 秀 敏 | 平成16年7月2日 | | 無 | 帯 広 市 民 劇 場 会 運 営 委 員 会 | 平成16年 7月 2日再任 |
| 評議員 | 仁 科 勝 義 | 平成15年5月30日 | | 無 | 帯 広 商 工 会 議 所 青 年 部 | 平成16年 7月 2日再任 |
| 評議員 | 畠 山 滋 | 平成12年7月2日 | | 無 | 帯 広 市 体 育 連 盟 | 平成16年 7月 2日再任 |
| 評議員 | 星 久 美 子 | 平成10年7月2日 | | 無 | 帯 広 市 ス ポ ー ツ 施 設 専 門 指 導 員 | 平成16年 7月 2日再任 |
| 評議員 | 堀 五 十 鈴 | 平成17年4月26日 | | 無 | 国 際 ソ ロ プ チ ミ ス ト 帯 広 | 平成17年 4月26日新任 |
| 評議員 | 松 崎 千 枝 子 | 平成17年4月26日 | | 無 | 帯 広 市 民 劇 場 会 運 営 委 員 会 | 平成17年 4月26日新任 |
| 評議員 | 箕 浦 義 則 | 平成17年4月26日 | | 無 | 帯 広 市 わ か ば 会 会 運 営 協 議 会 | 平成17年 4月26日新任 |

2. 職員に関する事項（組織機構図別添資料 2）

| 役 職 名 | 氏 名 | 採 用 年 月 日 | 担 当 職 務 | 手 当 | 備 考 |
|--------------------|---------|-------------|------------------|-----|---|
| 事 務 局 長 | 水 野 則 男 | 平成15年 4月 1日 | 事務局 総括 | 有 | |
| 館 長 | 後 藤 聡 明 | 平成13年 4月 1日 | 文化振興事業及び施設管理担当 | 有 | 文化事業、帯広市民文化ホール、おびひろグリーンステージ、舞台技術 |
| 総 務 課 長 | 小 林 雅 司 | 昭和59年 7月 1日 | 総務経理等担当 | 有 | |
| ス ポ ー ツ 施 設 課 長 | 川 西 恭 正 | 昭和61年 4月 1日 | スポーツ振興事業及び施設管理担当 | 有 | スポーツ事業、帯広市総合体育館、帯広の森体育館、すぱーく帯広、帯広の森研修センター、帯広の森スピードスケート場、帯広の森アイスアリーナ、同第二アイスアリーナ、帯広の森市民プール、帯広の森野球場、帯広の森弓道場・アーチェリー場、帯広の森テニスコート、帯広の森スポーツセンター、帯広の森球技場、岩内自然の村 |

3. 役員会に関する事項

（1）理事会

| 開 催 年 月 日 | 議 事 事 項 | 会 議 の 結 果 |
|-------------------|---|-----------|
| 第144回 平成17年4月1日 | 1. 理事長、副理事長の選任について | 選 任 可 決 |
| | 1. 専務理事の選任は、不足理事選出時に選任する | 承 認 |
| 第145回 平成17年4月26日 | 2. 評議員の選出について | 選 出 可 決 |
| 第146回 平成17年5月30日 | 1. 平成16年度事業報告及び決算について | 可 決 |
| | 2. 平成17年度収支予算書の変更について | 可 決 |
| 協議会 平成17年8月12日 | 1. 指定管理者制度の現状について | 承 認 |
| | 2. 指定管理者制度に向けての取り組みについて | |
| 第147回 平成17年10月31日 | 1. 総合体育館・帯広の森運動施設区グループ 指定管理者応募申請について | 可 決 |
| | 2. 南町等屋外運動施設グループ 指定管理者応募申請について | 可 決 |
| | 3. 十勝川河川敷運動施設グループ 指定管理者応募申請について | 可 決 |
| | 4. 札内川河川敷運動施設グループ 指定管理者応募申請について | 可 決 |
| | 5. 帯広市民文化ホール指定管理者応募申請について | 可 決 |
| | 6. 帯広市岩内自然の村指定管理者応募申請について | 可 決 |
| 第148回 平成18年3月8日 | 1. 寄附行為の一部変更について | 可 決 |
| | 2. 長期継続契約に関する規則の制定について | 可 決 |
| 第149回 平成18年3月27日 | 1. 事務局組織規則の一部改正について | 可 決 |
| | 2. 給与規則の一部改正について | 可 決 |
| | 3. 報酬及び費用弁償規則の一部改正について | 可 決 |
| | 4. 個人情報保護規則の制定について | 可 決 |
| | 5. 情報公開事務処理規則の制定及び 情報公開事務処理規程の廃止について | 可 決 |
| | 6. 平成18年度事業計画書及び収支予算書について | 可 決 |

(2) 評議員会

| 開催年月日 | 議 事 事 項 | 会 議 の 結 果 |
|------------------|---|-----------|
| 第77回 平成17年5月30日 | 1. 平成16年度事業報告及び決算について | 承認 |
| 協議会 平成17年8月12日 | 1. 指定管理者制度の現状について | 承認 |
| | 2. 指定管理者制度に向けての取り組みについて | |
| 第78回 平成17年10月31日 | 1. 総合体育館・帯広の森運動施設区グループ 指定管理者応募申請について | 承認 |
| | 2. 南町等屋外運動施設グループ 指定管理者応募申請について | 承認 |
| | 3. 十勝川河川敷運動施設グループ 指定管理者応募申請について | 承認 |
| | 4. 札内川河川敷運動施設グループ 指定管理者応募申請について | 承認 |
| | 5. 帯広市民文化ホール指定管理者応募申請について | 承認 |
| | 6. 帯広市岩内自然の村指定管理者応募申請について | 承認 |
| 第79回 平成18年3月8日 | 1. 寄附行為の一部変更について | 可決 |
| 第80回 平成18年3月27日 | 1. 平成17年度事業計画書及び収支予算書について | 承認 |

4. 許可、認可及び承認に関する事項

| 許可・認可・承認年月日 | 許可・認可・承認事項 | 備 考 |
|-------------|------------|-----|
| 平成18年3月29日 | 寄附行為の一部変更 | |

5. 契約に関する事項

| 契約年月日 | 相手方 | 契 約 の 概 要 |
|------------|-------|--|
| 平成17年4月1日 | 帯 広 市 | 平成17年度における帯広市文化施設及び体育施設の委託契約 |
| 平成18年1月31日 | 帯 広 市 | 平成18年度から3ヵ年度の指定管理期間における帯広市民文化ホール管理業務基本協定 |
| 平成18年1月31日 | 帯 広 市 | 平成18年度における帯広市民文化ホール管理業務年度協定 |
| 平成18年1月31日 | 帯 広 市 | 平成18年度から3ヵ年度の指定管理期間における総合体育館・帯広の森運動施設区グループ管理業務基本協定 |
| 平成18年1月31日 | 帯 広 市 | 平成18年度から3ヵ年度の指定管理期間における南町等屋外運動施設区グループ管理業務基本協定 |
| 平成18年3月24日 | 帯 広 市 | 平成18年度における総合体育館・帯広の森運動施設区グループ管理業務年度協定 |
| 平成18年3月24日 | 帯 広 市 | 平成18年度における南町等屋外運動施設区グループ管理業務年度協定 |

6. 補助金に関する事項

| 補助決定年月日 | 補助者 | 補 助 の 概 要 |
|------------|-------|--|
| 平成17年4月1日 | 帯 広 市 | スポーツ振興事業運営補助 帯教ス指令第6号 (すばく帯広運営補助) |
| 平成17年4月11日 | 帯 広 市 | スポーツ振興事業運営補助 帯教ス指令第13号 (スポーツ教室運営補助) |
| 平成17年4月14日 | 帯 広 市 | スポーツ振興事業運営補助 帯教ス指令第14号 (プロ野球パ・リーグ公式戦開催運営補助) |
| 平成17年9月26日 | 帯 広 市 | スポーツ振興事業運営補助 帯教ス指令第252号 (帯広の森スポーツセンター競技会運営補助) |

7．会計に関する事項

公認会計士の関与の有無

- ア ☒ なし
- イ ☐ 監査（公認会計士の監査を受けている）
- ウ ☐ 依頼（公認会計士に会計処理を依頼している）
- エ ☐ 指導・相談（公認会計士の指導・相談のもと会計処理に当たっている）

8．税法上の収益事業に関する事項

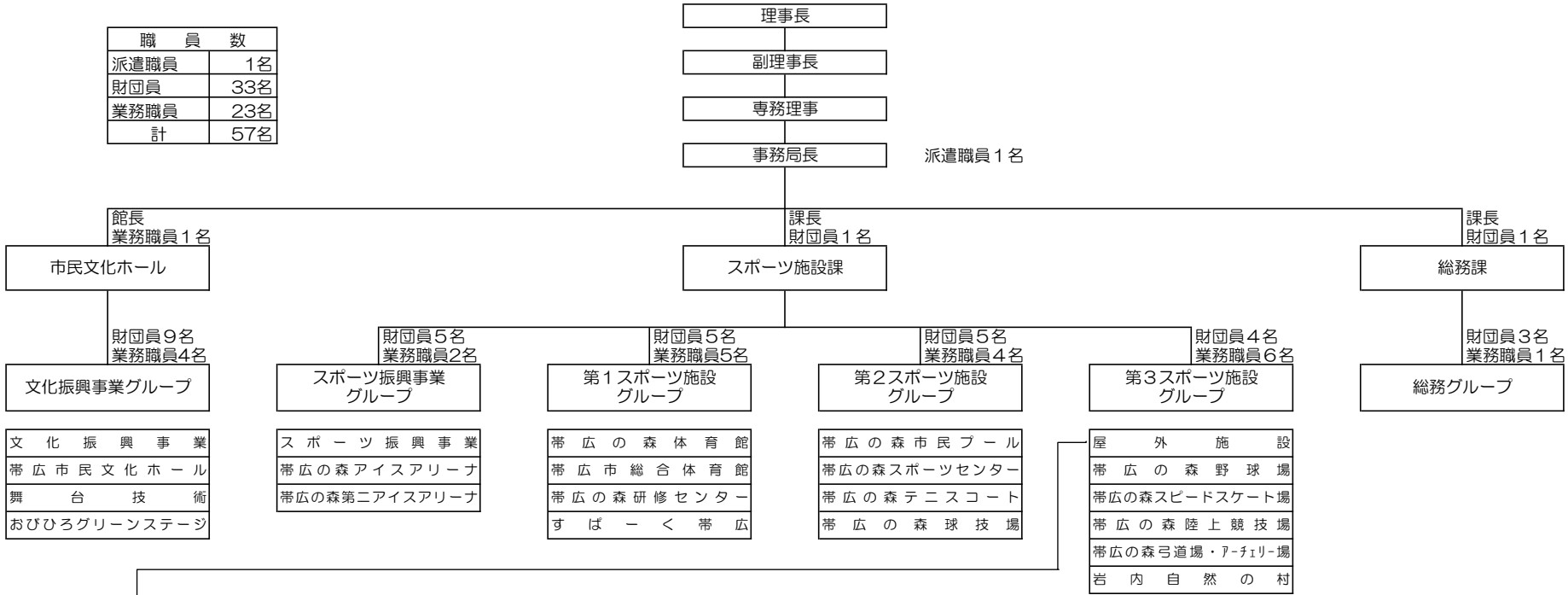
法人税法施行令第5条に掲げる事業で届出している事業の名称

| | | |
|-------|-------|--------------|
| 物品販売業 | 物品貸付業 | 料理店業その他の飲食店業 |
|-------|-------|--------------|

財団法人帯広市文化スポーツ振興財団 組織機構図

平成18年3月31日 現在

| 職 員 数 | |
|-------|-----|
| 派遣職員 | 1名 |
| 財団員 | 33名 |
| 業務職員 | 23名 |
| 計 | 57名 |



施 設 名 (10施設)

- ・自由が丘公園庭球場 3面
- ・南町テニスコート 6面
- ・南町野球場 3面
- ・南町ゲートボール場 9面
- ・啓北公園パークゴルフ場 9ホール

- ・伏古別公園野球場 1面
- ・伏古別公園パークゴルフ場 18ホール
- ・帯広の森運動公園パークゴルフ場 18ホール
- ・帯広の森平和球場 1面
- ・十勝川水系河川敷緑地運動広場 (十勝川右岸、札内川左岸の一部)

- ・十勝川河川敷野球場 6面
- ・十勝川サッカー場 4面
- ・十勝川ラグビー場 2面
- ・札内川河川敷野球場 3面
- ・札内川河川敷サッカー場 2面
- ・札内川河川敷テニスコート 2面
- ・札内川河川敷第1パークゴルフ場 18ホール
- ・札内川河川敷第2パークゴルフ場 18ホール
- ・札内川河川敷第3パークゴルフ場 18ホール
- ・札内・川西パークゴルフ場 18ホール
- ・ローラースケート場 長さ 250m
- ・BMXコース (自転車) 幅 5m 長さ 385m
- ・自転車アスレチックコース 幅 5m 長さ 360m
- ・ラジコンコース 幅 3m 長さ 234m
- ・札内川河川敷ファミリースポーツ広場

- ・ソフトボール場 3面
- ・サッカー場 1面
- ・テニスコート 3面
- ・ゲートボール場 1面

(添付資料2)